

## نشرة

### قطاع الفنادق والمطاعم 2009

يعتبر قطاع الفنادق والمطاعم من المقومات الأساسية لقطاع السياحة الذي تمتاز به إمارة دبي لارتباطه بتقديم الخدمات التي تساعد باقي القطاعات الخدمية الأخرى وذلك بتوفير سبل الإقامة وتنظيم المؤتمرات والمعارض واستقدام الأفواج السياحية التي تساهم في إنعاش اقتصاد الإمارة .

وفيما يلي أهم المؤشرات التي أظهرتها نتائج مسح الخدمات فيما يخص قطاع الفنادق والمطاعم.

#### 1- عدد المنشآت

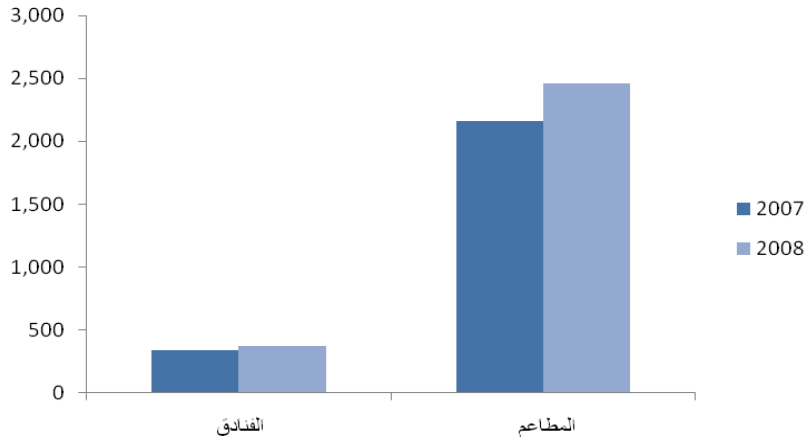
يتضح من الجدول رقم (1) أن عدد الفنادق ارتفع من 342 عام 2007 إلى 371 عام 2008 وبنسبة زيادة قدرها 8.5 % .  
وارتفع عدد المطاعم من 2,157 عام 2007 إلى 2,460 عام 2008 وبنسبة زيادة قدرها 14% ، وبلغت نسبة الزيادة في عدد منشآت قطاع الفنادق والمطاعم 13.30 % بين عامي 2007 و 2008 .

جدول (1) - عدد المنشآت في قطاع الفنادق والمطاعم - إمارة دبي (2007-2008)

النشاط الاقتصادي	2007	2008	نسبة التغير %
الفنادق	342	371	8.50
المطاعم	2,157	2,460	14.00
المجموع	2,499	2,831	13.30

المصدر - مركز دبي للإحصاء - المسوح الاقتصادية 2009 .

شكل (1) - عدد المنشآت في قطاع الفنادق والمطاعم - إمارة دبي (2007-2008)



## 2- عدد المشتغلين

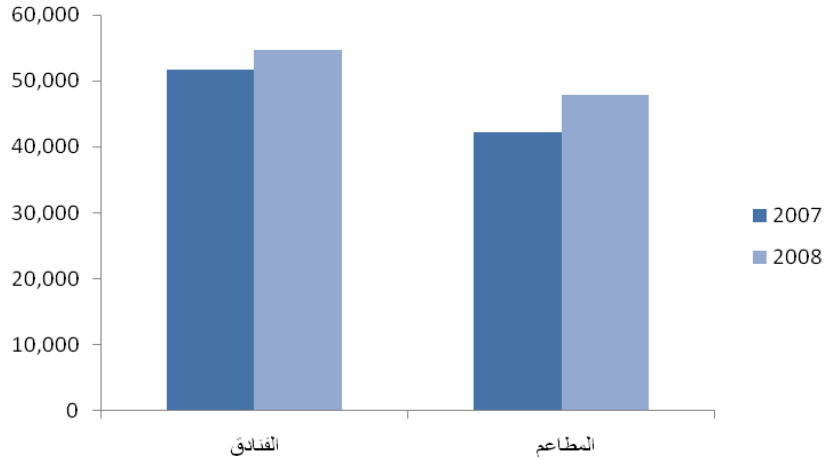
يظهر من الجدول (2) أن عدد المشتغلين في قطاع الفنادق والمطاعم قد ارتفع من 93,860 مشتغلا عام 2007 إلى 102,572 مشتغلا عام 2008 وبنسبة زيادة قدرها 9.3%، إلا أن نسبة الزيادة كانت متفاوتة بين أنشطة القطاع بين العاملين، فقد بلغت 6% في نشاط الفنادق بينما كانت أكثر من ضعفا في نشاط المطاعم حيث بلغت 13.30% .  
ومن حيث التوزيع النسبي للمشتغلين في قطاع الفنادق والمطاعم فقد بلغت نسبة المشتغلين في الفنادق حوالي 55% من إجمالي المشتغلين في القطاع عام 2007 وحوالي 53.4% عام 2008 .

جدول (2) - عدد المشتغلين في قطاع الفنادق والمطاعم - إمارة دبي (2007-2008)

النشاط الاقتصادي	2007	2008	نسبة التغير %
الفنادق	51,668	54,764	6.00
المطاعم	42,192	47,808	13.30
المجموع	93,860	102,572	9.30

المصدر - مركز دبي للإحصاء - المسوح الاقتصادية 2009 .

شكل (2) - عدد المشتغلين في قطاع الفنادق والمطاعم - إمارة دبي (2007-2008)



### 3- تعويضات المشتغلين

جدول (3) - تعويضات المشتغلين ونصيب المشتغل من التعويضات في قطاع الفنادق والمطاعم حسب النشاط الاقتصادي - إمارة دبي (2007-2008)

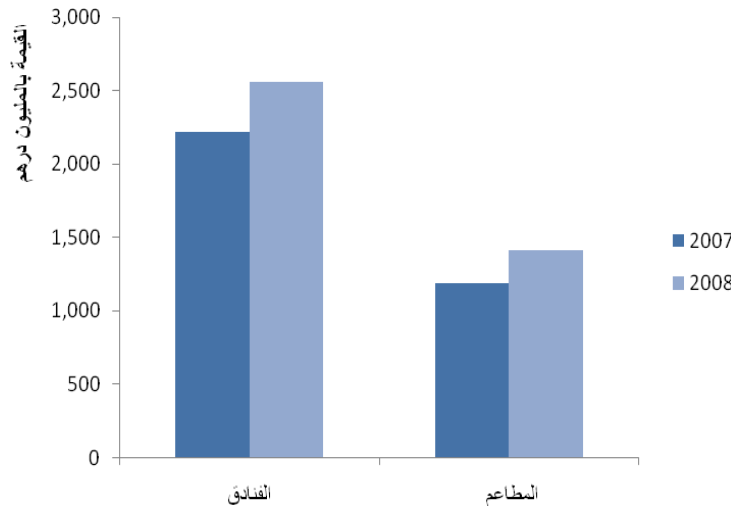
(القيمة بالآلاف درهم)

2008			2007			النشاط الاقتصادي
نصيب المشتغل من التعويضات	عدد المشتغلين بأجر	تعويضات المشتغلين	نصيب المشتغل من التعويضات	عدد المشتغلين بأجر	تعويضات المشتغلين	
47	54,667	2,560,000	43	51,573	2,220,461	الفنادق
30	46,908	1,414,950	29	41,617	1,187,867	المطاعم
<b>39</b>	<b>101,575</b>	<b>3,974,950</b>	<b>37</b>	<b>93,190</b>	<b>3,408,328</b>	<b>المجموع</b>

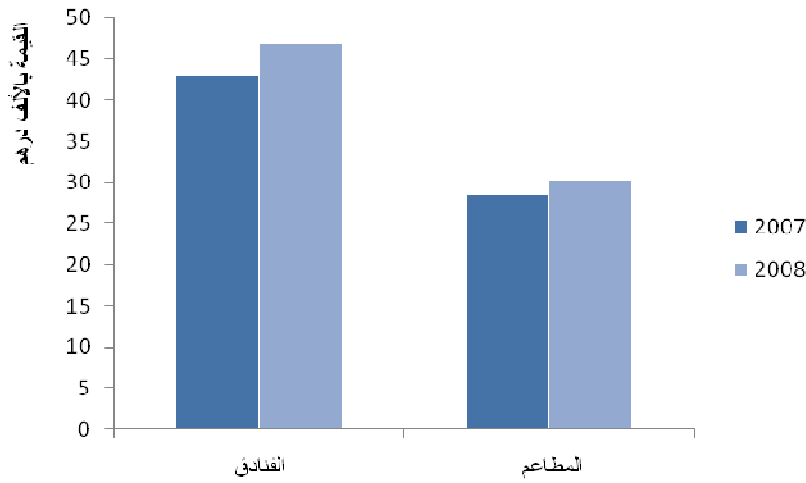
المصدر - مركز دبي للإحصاء - المسوح الاقتصادية 2009 .

تشير بيانات الجدول رقم 3 إلى أن إجمالي تعويضات المشتغلين في قطاع الفنادق والمطاعم قد ارتفعت من حوالي 3.41 مليار درهم إلى حوالي 3.97 مليار درهم بين عامي 2007 و 2008 وبنسبة زيادة قدرها 16.6 % ، وارتفع نصيب المشتغل من التعويضات في إجمالي القطاع من حوالي 37 ألف درهم عام 2007 إلى 39 ألف درهم عام 2008 وبنسبة زيادة قدرها 5.4 % ، وقد كان نصيب المشتغل من التعويضات متفاوتاً بين أنشطة القطاع فقد بلغ حوالي 43 ألف درهم في نشاط الفنادق عام 2007 في حين كان حوالي 29 ألف درهم في نشاط المطاعم في نفس السنة، وبلغ نصيبه حوالي 47 ألف درهم في نشاط الفنادق عام 2008 في حين كان نصيبه في نشاط المطاعم حوالي 30 ألف درهم في تلك السنة . وقد بلغت نسبة مساهمة نشاط الفنادق حوالي 65 % من إجمالي تعويضات القطاع عام 2007 وحوالي 64.4% عام 2008 .

شكل (3) - تعويضات المشتغلين في قطاع الفنادق والمطاعم - إمارة دبي (2007-2008)



شكل (4)- نصيب المشتغل من التعويضات في قطاع الفنادق والمطاعم - إمارة دبي (2007-2008)



#### 4- الإنتاج

جدول (4) - الإنتاج في قطاع الفنادق والمطاعم حسب النشاط الاقتصادي- إمارة دبي (2007 - 2008)

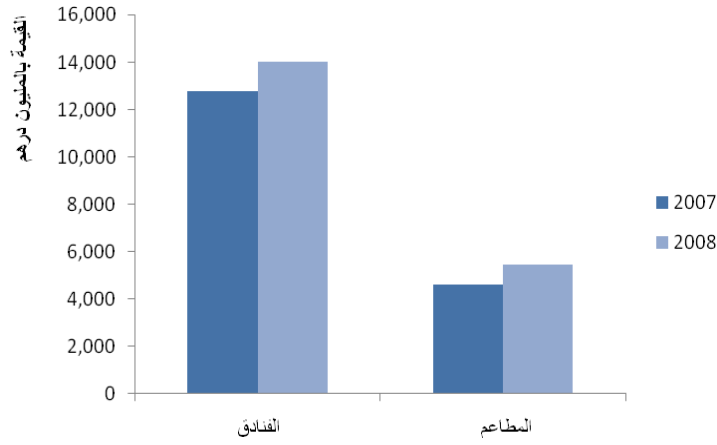
نسبة الزيادة %	2008		2007		النشاط الاقتصادي
	التوزيع النسبي	الإنتاج	التوزيع النسبي	الإنتاج	
9.70	71.97	14,002,895	73.37	12,763,520	الفنادق
17.70	28.03	5,452,756	26.63	4,632,933	المطاعم
<b>11.80</b>	<b>100.00</b>	<b>19,455,651</b>	<b>100.00</b>	<b>17,396,453</b>	<b>المجموع</b>

المصدر - مركز دبي للإحصاء - المسوح الاقتصادية 2009 .

ارتفع حجم الإنتاج في قطاع الفنادق والمطاعم من 17.4 مليار درهم عام 2007 الى حوالي 19.5 مليار درهم عام 2008 وبنسبة زيادة قدرها 11.8% بين عامي 2007 و2008. وقد كانت نسبة الزيادة متفاوتة بين نشاطي القطاع فقد بلغت 9.7% في نشاط الفنادق و 17.7% في نشاط المطاعم.

وقد ساهم نشاط الفنادق في الإنتاج بحوالي 12.76 مليار درهم عام 2007 تمثل 73.37% من إجمالي الإنتاج في القطاع في حين بلغت نسبة مساهمة نشاط المطاعم في الإنتاج 26.63% في ذلك العام. وفي عام 2008 بلغت مساهمة نشاط الفنادق حوالي 14 مليار درهم تمثل حوالي 71.97% من إجمالي الإنتاج في قطاع الفنادق والمطاعم في حين بلغت نسبة مساهمة نشاط المطاعم حوالي 28.03% من إجمالي إنتاج القطاع.

شكل (5)- الإنتاج في قطاع الفنادق والمطاعم - إمارة دبي (2007-2008)



شكل (6)- التوزيع النسبي للإنتاج في قطاع الفنادق والمطاعم - إمارة دبي (2007-2008)



5- الاستهلاك الوسيط

جدول (5) - الاستهلاك الوسيط في قطاع الفنادق والمطاعم حسب النشاط الاقتصادي - إمارة دبي (2007 - 2008)

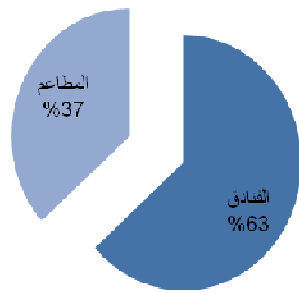
(القيمة بالآلاف درهم)

نسبة الزيادة %	2008		2007		النشاط الاقتصادي
	التوزيع النسبي	الاستهلاك الوسيط	التوزيع النسبي	الاستهلاك الوسيط	
11.50	63.41	5,148,523	64.59	4,619,435	الفنادق
17.30	36.59	2,971,061	35.41	2,532,057	المطاعم
<b>13.50</b>	<b>100.00</b>	<b>8,119,584</b>	<b>100.00</b>	<b>7,151,492</b>	<b>المجموع</b>

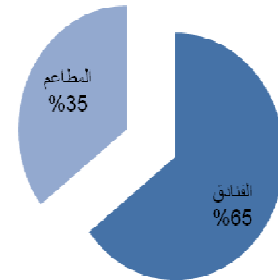
المصدر - مركز دبي للإحصاء - المسوح الاقتصادية 2009 .

تشير بيانات الجدول (5) الى أن الجزء الأكبر من الاستهلاك الوسيط قد تحمله نشاط الفنادق فقد بلغت نسبة مساهمته 64.6% من اجمالي الاستهلاك الوسيط عام 2007 وبلغت 63.4% عام 2008 في حين كانت مساهمة نشاط المطاعم 35.4% عام 2007 و 36.6% عام 2008. يتضح من الجدول (5) أن حجم الاستهلاك الوسيط في قطاع الفنادق والمطاعم قد ارتفع من حوالي 7.15 مليار درهم عام 2007 الى 8.12 مليار درهم عام 2008 وبنسبة زيادة 13.5% بين العامين، وقد كانت هذه النسبة متفاوتة بين نشاطي القطاع فقد بلغت 11.5% في نشاط الفنادق و 17.3% في نشاط المطاعم.

شكل (7) - التوزيع النسبي للاستهلاك الوسيط في قطاع الفنادق والمطاعم - إمارة دبي (2007-2008)



2008



2007

6- نسبة الاستهلاك الوسيط إلى الإنتاج

جدول (6)- نسبة الاستهلاك الوسيط إلى الإنتاج في قطاع الفنادق والمطاعم حسب النشاط الاقتصادي - إمارة دبي (2007 - 2008)

(القيمة بالآلاف درهم)

2008			2007			النشاط الاقتصادي
نسبة الاستهلاك إلى الإنتاج	الإنتاج	الاستهلاك الوسيط	نسبة الاستهلاك إلى الإنتاج	الإنتاج	الاستهلاك الوسيط	
36.77	14,002,895	5,148,523	36.19	12,763,520	4,619,435	الفنادق
54.49	5,452,756	2,971,061	54.65	4,632,933	2,532,057	المطاعم
<b>41.73</b>	<b>19,455,651</b>	<b>8,119,584</b>	<b>41.11</b>	<b>17,396,453</b>	<b>7,151,492</b>	<b>المجموع</b>

المصدر - مركز دبي للإحصاء - المسوح الاقتصادية 2009 .

يتضح من بيانات الجدول (6) أن نسبة الاستهلاك الوسيط إلى الإنتاج في قطاع الفنادق والمطاعم قد بلغت حوالي 41.1% عام 2007 وبلغت 41.7% عام 2008، ويلاحظ من البيانات أن نسبة الاستهلاك الوسيط إلى الإنتاج كانت متفاوتة بشكل كبير بين أنشطة القطاع فقد بلغت النسبة في نشاط الفنادق حوالي 36.2% عام 2007 و 36.8% عام 2008 في حين كانت النسبة في نشاط المطاعم 54.7% عام 2007 وبلغت حوالي 54.5% عام 2008 ، وربما يعود السبب في ذلك إلى أن أسعار الخدمات التي تقدمها الفنادق أعلى من أسعار الخدمات التي تقدمها المطاعم.

7- القيمة المضافة

جدول (7) - القيمة المضافة الإجمالية في قطاع الفنادق والمطاعم حسب النشاط الاقتصادي -إمارة دبي (2007 – 2008)

(القيمة بالآلاف درهم)

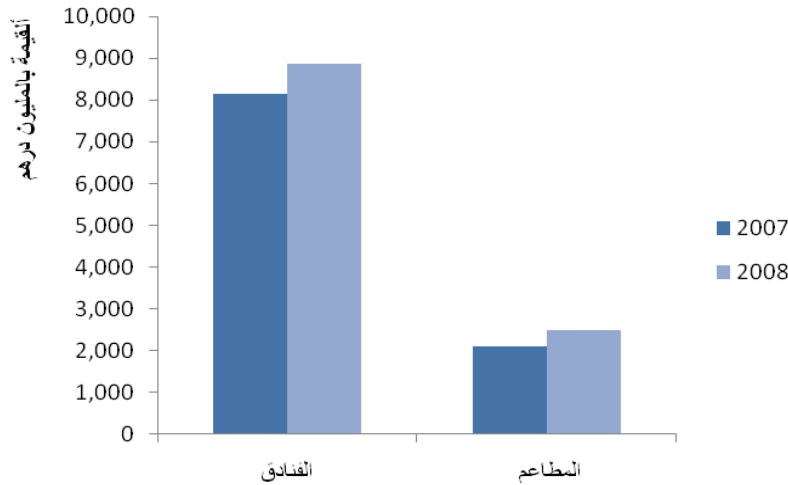
نسبة الزيادة %	2008		2007		النشاط الاقتصادي
	التوزيع النسبي	القيمة المضافة الإجمالية	التوزيع النسبي	القيمة المضافة الإجمالية	
8.7	78.11	8,854,371	79.49	8,144,086	الفنادق
18.1	21.89	2,481,695	20.51	2,100,876	المطاعم
10.7	100.00	11,336,066	100.00	10,244,962	المجموع

المصدر - مركز دبي للإحصاء - المسوح الاقتصادية 2009 .

بلغ حجم القيمة المضافة الإجمالية في قطاع الفنادق والمطاعم حوالي 10.2 مليار درهم عام 2007 وارتفع الى حوالي 11.3 مليار درهم عام 2008 وبنسبة زيادة قدرها 10.7% بين العامين.

وتشير بيانات الجدول (7) الى أن حجم القيمة المضافة الأجمالية كان متفاوتاً بين أنشطة القطاع ، فقد ساهم نشاط الفنادق بالنصيب الأكبر من القيمة المضافة التي حققها القطاع ، حيث بلغ حجم القيمة المضافة التي حققها نشاط الفنادق حوالي 8.14 مليار درهم عام 2007 وبلغ حوالي 8.85 مليار درهم عام 2008 تمثل 79.5% و 78.1% من إجمالي القيمة المضافة التي حققها قطاع الفنادق والمطاعم في العامين على التوالي.

شكل (8) - القيمة المضافة الإجمالية في قطاع الفنادق والمطاعم - إمارة دبي (2007-2008)





شكل (9)- التوزيع النسبي للقيمة المضافة الإجمالية في قطاع الفنادق والمطاعم - إمارة دبي (2007-2008)



## 8- الإنتاجية

### 1-8 إنتاجية المشتغل من الإنتاج

تقاس إنتاجية المشتغل بمقدار نصيبه من الإنتاج أو نصيبه من القيمة المضافة ، ويعبر نصيبه من القيمة المضافة عن الإنتاجية بصورة أدق من نصيبه من الإنتاج وذلك لاستبعاد قيمة مستلزمات الإنتاج.

### 1-1-8 نصيب المشتغل من الإنتاج

جدول (8)- نصيب المشتغل من الإنتاج في قطاع الفنادق والمطاعم حسب النشاط الاقتصادي - إمارة دبي (2007 - 2008)

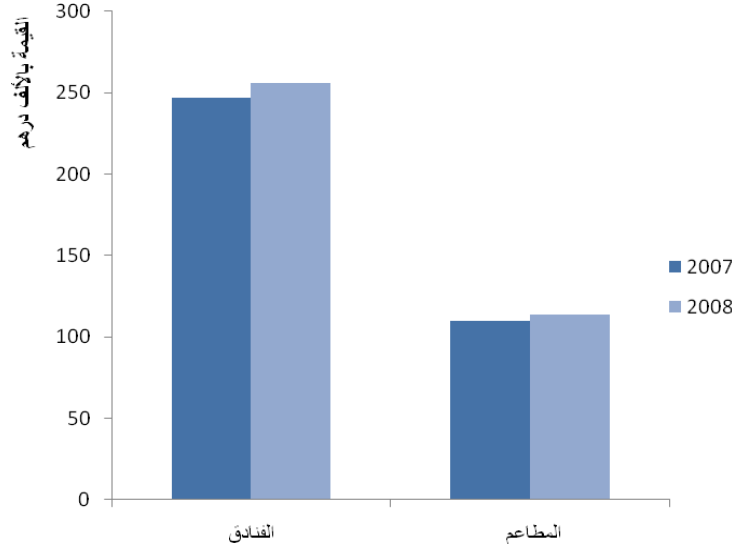
(القيمة بالآلاف درهم)

2008			2007			النشاط الاقتصادي
نصيب المشتغل من الإنتاج	عدد المشتغلين	الإنتاج	نصيب المشتغل من الإنتاج	عدد المشتغلين	الإنتاج	
256	54,764	14,002,895	247	51,668	12,763,520	الفنادق
114	47,808	5,452,756	110	42,192	4,632,933	المطاعم
<b>190</b>	<b>102,572</b>	<b>19,455,651</b>	<b>185</b>	<b>93,860</b>	<b>17,396,453</b>	<b>المجموع</b>

المصدر - مركز دبي للإحصاء - المسوح الاقتصادية 2009 .

تشير بيانات الجدول (8) إلى أن نصيب المشتغل من الإنتاج في قطاع الفنادق والمطاعم قد ارتفع من 185 ألف درهم عام 2007 إلى 190 ألف درهم عام 2008 وبنسبة زيادة 2.2% ، إلا أن نصيب المشتغل من الإنتاج كان متفاوتاً بين أنشطة القطاع في العامين فقد بلغ نصيبه من الإنتاج حوالي 247 ألف درهم عام 2007 في نشاط الفنادق وارتفع إلى حوالي 256 ألف درهم عام 2008 ، في حين كان نصيب المشتغل من الإنتاج في نشاط المطاعم أقل من نصيبه في قطاع الفنادق حيث بلغ نصيبه حوالي 110 ألف درهم عام 2007 و حوالي 114 ألف درهم عام 2008.

شكل (10) - نصيب المشتغل من الإنتاج في قطاع الفنادق والمطاعم - إمارة دبي (2007-2008)



## 8-1-2 نصيب المشتغل من القيمة المضافة

جدول (9) - نصيب المشتغل من القيمة المضافة في قطاع الفنادق والمطاعم حسب النشاط الاقتصادي - إمارة دبي (2007 - 2008)

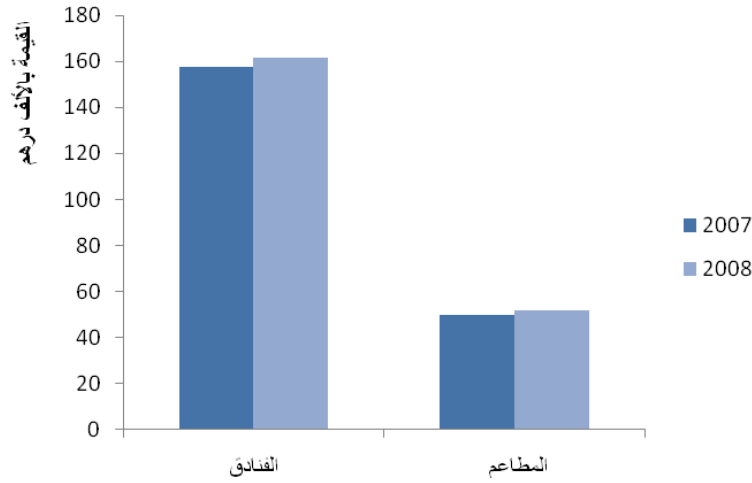
(القيمة بالآلاف درهم)

2008			2007			النشاط الاقتصادي
نصيب المشتغل من القيمة المضافة	عدد المشتغلين	القيمة المضافة	نصيب المشتغل من القيمة المضافة	عدد المشتغلين	القيمة المضافة	
162	54,764	8,854,371	158	51,668	8,144,086	الفنادق
52	47,808	2,481,695	50	42,192	2,100,876	المطاعم
<b>111</b>	<b>102,572</b>	<b>11,336,066</b>	<b>109</b>	<b>93,860</b>	<b>10,244,962</b>	<b>المجموع</b>

المصدر - مركز دبي للإحصاء - المسوح الاقتصادية 2009 .

يتضح من الجدول (9) أن نصيب المشتغل من القيمة المضافة قد بلغ حوالي 109 ألف درهم عام 2007 وارتفع إلى حوالي 111 ألف درهم عام 2008، وقد كان نصيب المشتغل من القيمة المضافة متفاوتاً بين أنشطة القطاع، فقد بلغ نصيبه من القيمة المضافة 158 ألف درهم في قطاع الفنادق عام 2007 وارتفع إلى 162 ألف درهم عام 2008، و كان نصيب المشتغل من القيمة المضافة في نشاط المطاعم أقل من ثلث نصيبه في نشاط الفنادق، حيث بلغ نصيبه في نشاط المطاعم 50 ألف درهم عام 2007 و 52 ألف درهم عام 2008، ويعزى ذلك إلى أن حجم القيمة المضافة التي حققها نشاط المطاعم يمثل حوالي ربع القيمة المضافة التي حققها نشاط الفنادق في حين كانت نسبة عدد المشتغلين في نشاط المطاعم إلى المشتغلين في نشاط الفنادق حوالي 82% و 87% عامي 2007 و 2008 على التوالي.

شكل (11) - نصيب المشتغل من القيمة المضافة في قطاع الفنادق والمطاعم - إمارة دبي (2007-2008)



## 8 - 2 أنتاجية المنشأة

تقاس انتاجية المنشأة بمقدار نصيب المنشأة من الانتاج أو مقدار نصيبها من القيمة المضافة، ويعبر نصيبها من القيمة المضافة عن الانتاجية بشكل أدق من نصيبها من الانتاج.

## 8-2-1 نصيب المنشأة من الإنتاج

جدول (10) - نصيب المنشأة من الإنتاج في قطاع الفنادق والمطاعم حسب النشاط الاقتصادي - إمارة دبي (2007 - 2008)

( القيمة بالآلاف درهم )

2008		2007			النشاط الاقتصادي	
نصيب المنشأة من الإنتاج	عدد المنشآت	الإنتاج	نصيب المنشأة من الإنتاج	عدد المنشآت		الإنتاج
37,744	371	14,002,895	37,320	342	12,763,520	الفنادق
2,217	2,460	5,452,756	2,148	2,157	4,632,933	المطاعم
6,872	2,831	19,455,651	6,961	2,499	17,396,453	المجموع

المصدر - مركز دبي للإحصاء - المسوح الاقتصادية 2009 .

أظهرت نتائج مسح الخدمات أن نصيب المنشأة من الانتاج في قطاع الفنادق والمطاعم قد بلغ 6.961 ألف درهم عام 2007 و 6.872 ألف درهم عام 2008 كما يظهر من الجدول (10) وقد كان نصيب المنشأة من الانتاج متفاوتاً تفاوتاً كبيراً بين نشاطي القطاع ، حيث بلغ 37,320 ألف درهم في نشاط الفنادق عام 2007 وارتفع ارتفاعاً طفيفاً إلى 37,744 ألف درهم عام 2008 في حين لم يتجاوز نصيب المنشأة من الانتاج في نشاط المطاعم 2,148 ألف درهم عام 2007 و 2,460 ألف درهم عام 2008 ، ويعزى هذا التفاوت الى الفرق الشاسع بين عدد المنشآت وحجم الإنتاج في كلا النشاطين.

2-8-2 نصيب المنشأة من القيمة المضافة

جدول (11)- نصيب المنشأة من القيمة المضافة في قطاع الفنادق والمطاعم حسب النشاط الاقتصادي - إمارة دبي (2007-2008)

( القيمة بالآلاف درهم )

2008			2007			النشاط الاقتصادي
نصيب المنشأة من القيمة المضافة	عدد المنشآت	القيمة المضافة	نصيب المنشأة من القيمة المضافة	عدد المنشآت	القيمة المضافة	
23,866	371	8,854,371	23,813	342	8,144,086	الفنادق
1,009	2,460	2,481,695	974	2,157	2,100,876	المطاعم
4,004	<b>2,831</b>	<b>11,336,066</b>	4,100	<b>2,499</b>	<b>10,244,962</b>	المجموع

المصدر - مركز دبي للإحصاء - المسوح الاقتصادية 2009 .

يتضح من بيانات الجدول (11) أن نصيب المنشأة من القيمة المضافة في قطاع الفنادق والمطاعم قد بلغ 4,100 ألف درهم عام 2007 و 4,004 ألف درهم عام 2008 ، وقد كان نصيب المنشأة من القيمة المضافة متفاوتاً بين نشاطي القطاع في الوقت الذي بلغ نصيب المنشأة من القيمة المضافة حوالي 24 مليون درهم عامي 2007 و 2008 في نشاط الفنادق كان نصيبها من القيمة المضافة حوالي مليون درهم في نشاط المطاعم ، ويعود سبب ذلك إلى ضخامة حجم القيمة المضافة وقلة عدد المنشآت في نشاط الفنادق بالمقارنة مع مثيلاتها في نشاط المطاعم.